



**Руководство по эксплуатации масляных  
обогревателей моделей: ОМ-7с-1,5кВт,  
ОМВ-7с-1,9кВт, ОМ-9с-2кВт, ОМВ-9с-2,4кВт,  
ОМ-11с-2,5кВт, ОМВ-11с-2,9кВт, ОМВ-13с-2,9кВт,  
ОМГ-13с-3кВт, ОМВ-15с-3,4кВт**

**Благодарим Вас за покупку изделия нашей марки!**

**Мы гарантируем Вам высокое качество и долгий срок службы нашего изделия.**

**Перед использованием изделия, пожалуйста, внимательно ознакомьтесь с настоящим руководством.**

**Строго придерживайтесь данного руководства, чтобы обеспечить безопасное использование этого изделия.**

**Полную информацию о гарантийном и сервисном обслуживании Вы можете узнать из гарантийного талона.**

**Приобретенное Вами изделие может иметь несущественные отличия от указанных в руководстве по эксплуатации, не ухудшающие технические данные изделия.**

**Внешний вид изделия**





**OM-9c-2кВт**



**OMB-9c-2,4кВт**



**OM-11c-2,5кВт**



**OMT-13c-3кВт**



**OMB-11c-2,9кВт**



**ОМВ-13с-2,9кВт**



**ОМВ-15с-3,4кВт**

## **Введение**

### **Уважаемый покупатель!**

**Умница** – это новейшие разработки, высокое качество, надёжность и внимательное отношение к нашим покупателям. Надеемся, что Вам понравится наша техника, и в дальнейшем Вы будете выбирать изделия нашей компании!

Наша компания уделяет особое внимание безопасности реализуемой продукции. Заботясь о здоровье покупателей, наша компания стремится сочетать высокое качество и абсолютную безопасность используемых при производстве материалов.

### **Предназначение:**

Данные модели масляных обогревателей широко применяются в быту для быстрого и эффективного обогрева жилых, офисных, складских и т. п. помещений.

Масляные обогреватели ОМВ-7с-1,9кВт, ОМВ-9с-2,4кВт, ОМВ-11с-2,9кВт, ОМВ-13с-2,9кВт, ОМВ-15с-3,4кВт оснащены встроенным тепловентилятором, значительно убыстряющим процесс обогрева.

Масляный обогреватель ОМГ-13с-3кВт представляет собой совмещение галогенового и масляного обогревателя в одном корпусе. Данная модель экономична и эффективна, обеспечивает быстрый обогрев помещения и не сжигает кислород.

Характерные особенности данных моделей масляных обогревателей:

- высокое качество и долгий срок службы;
- высокая эффективность нагревания, герметически закупоренного масла, быстрый бесшумный, нагрев без специфического запаха;
- защита от перегрева;
- большая площадь обогрева;
- экономное энергопотребление;
- 3 уровня мощности нагрева;
- регулируемый термостат;
- колеса и встроенная ручка для удобного перемещения;

Данные модели масляных обогревателей максимально просты и безопасны в эксплуатации.

### **Комплектация:**

Масляный обогреватель – 1 шт.

Колесо – 4 шт.

Колесная база – 2 шт.

Увлажнитель – 1 шт. (только для модели ОМВ-15с-3,4кВт)

Руководство по эксплуатации-1 шт.

Гарантийный талон - 1 шт.

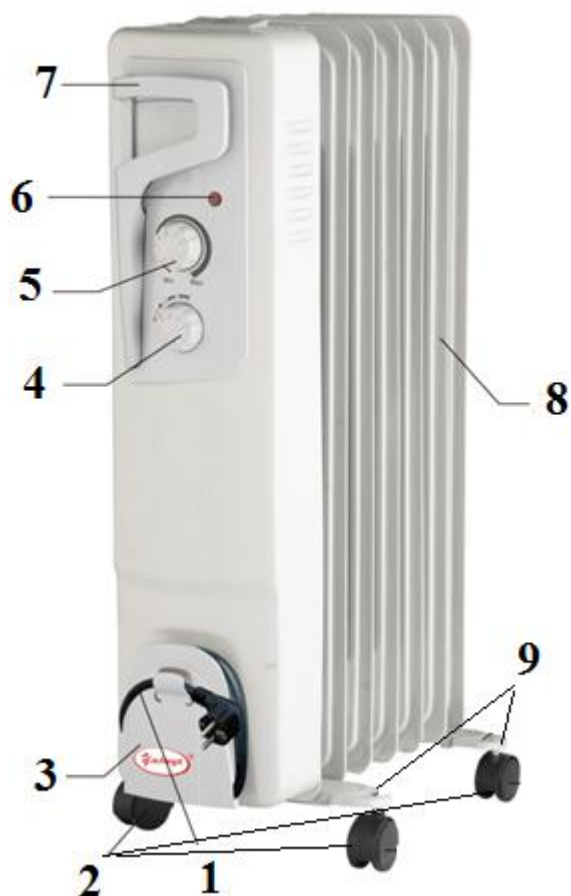
Упаковка -1 шт.

**\*Производитель имеет право изменять вышеуказанную комплектацию.**

### Технические характеристики

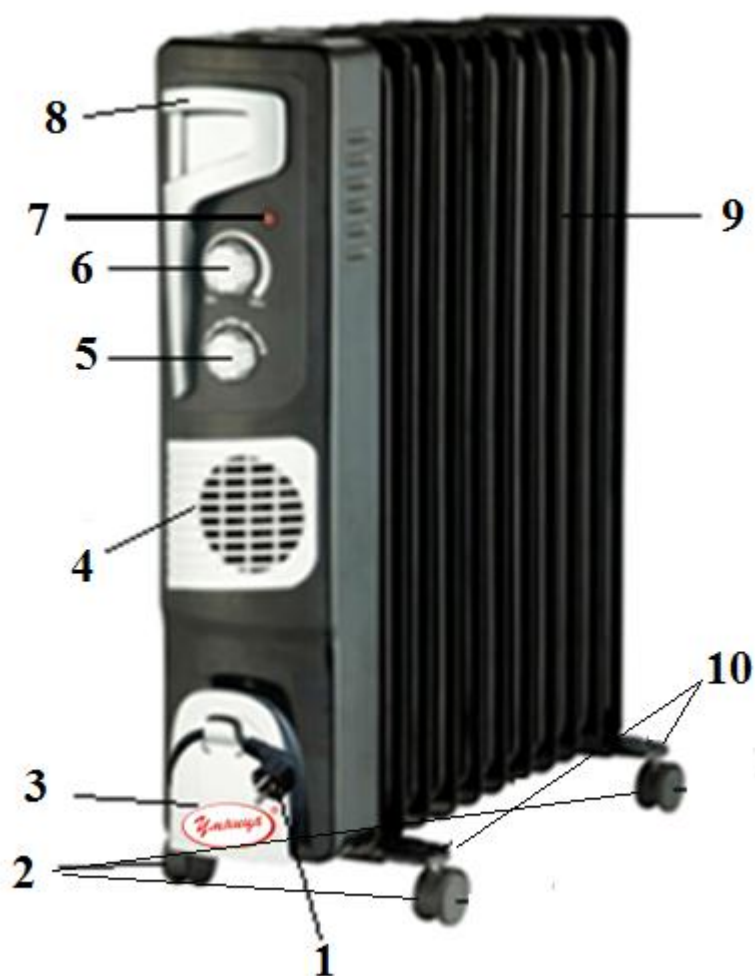
Модель/ Параметры	Потребля- емая мощность, Вт	Параметры сети питания	Количество секций	Встроенный тепло- вентилятор	Цвет	Увлажни- тель	Автомати- ческое отключе- ние при опрокиды- вании	Защита от перегрева
<b>ОМ-7с-1,5кВт</b>	1500	220В/ 50Гц	7	-	Серый	-	-	+
<b>ОМВ-7с-1,9кВт</b>	1900	220В/ 50Гц	7	+	Серый	-	-	+
<b>ОМ-9с-2кВт</b>	2000	220В/ 50Гц	9	-	Серый	-	-	+
<b>ОМВ-9с-2,4кВт</b>	2400	220В/ 50Гц	9	+	Серый	-	-	+
<b>ОМ-11с-2,5кВт</b>	2500	220В/ 50Гц	11	-	Черно- бордо- вый	-	-	+
<b>ОМВ-11с-2,9кВт</b>	3000	220В/ 50Гц	11	+		-	-	+
<b>ОМВ-11с-2,9кВт</b>	2900	220В/ 50Гц	11	+	Серый/ Черно- сер- брис- тый	-	+	+
<b>ОМВ-13с-2,9кВт</b>	2900	220В/ 50Гц	13	+		-	-	+
<b>ОМГ-13с-3кВт</b>	3000	220В/ 50Гц	13	-	Черно- сер- брис- тый	+	+	+
<b>ОМВ-15с-3,4кВт</b>	3400	220В/ 50Гц	15	+		-	+	+

## Схема устройства масляных обогревателей моделей ОМ-7с-1,5кВт, ОМ-9с-2кВт



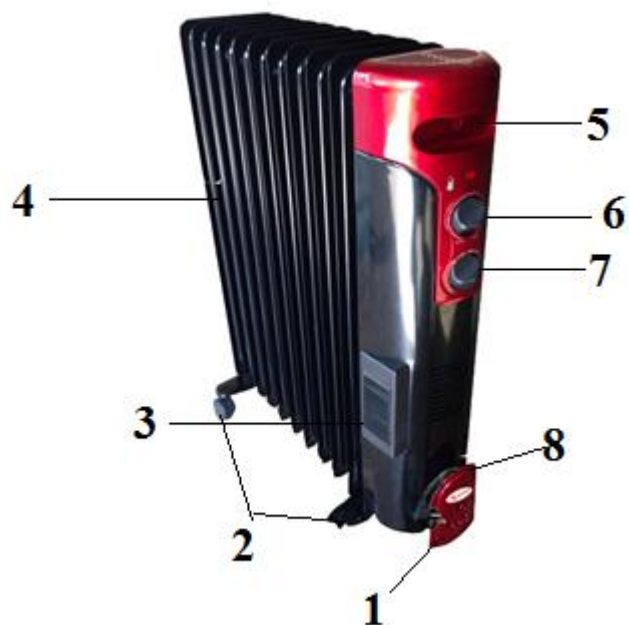
№	Наименование	№	Наименование
1.	Шнур питания со штепселем	6.	Световой индикатор питания
2.	Колесо	7.	Ручка
3.	Панель шнура питания	8.	Секция масляного обогревателя
4.	Переключатель уровней мощности	9.	Колесная база
5.	Терморегулятор		

**Схема устройства масляных обогревателей моделей  
ОМВ-7с-1,9кВт, ОМВ-9с-2,4кВт, ОМВ-11с-2,9кВт,  
ОМВ-13с-2,9кВт, ОМВ-15с-3,4кВт**



<b>№</b>	<b>Наименование</b>	<b>№</b>	<b>Наименование</b>
1.	Шнур питания со штепселем	6.	Терморегулятор
2.	Колесо	7.	Световой индикатор питания
3.	Панель шнура питания	8.	Ручка
4.	Тепловентилятор	9.	Секция масляного обогревателя
5.	Переключатель уровней мощности	10.	Колесная база

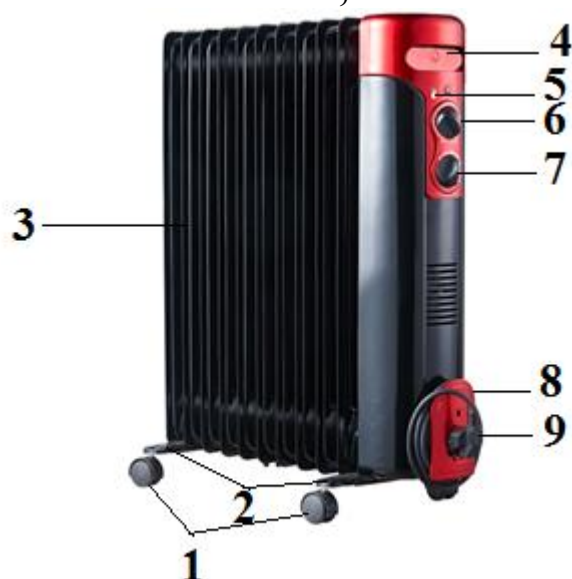
## Схема устройства масляного обогревателя модели ОМВ-11с-2,9кВт (черно-бордовый)



№	Наименование	№	Наименование
1.	Панель шнура питания	5.	Ручка
2.	Колеса	6.	Терморегулятор
3.	Тепловентильатор	7.	Переключатель уровней мощности
4.	Секция масляного обогревателя	8.	Шнур питания со штепселем

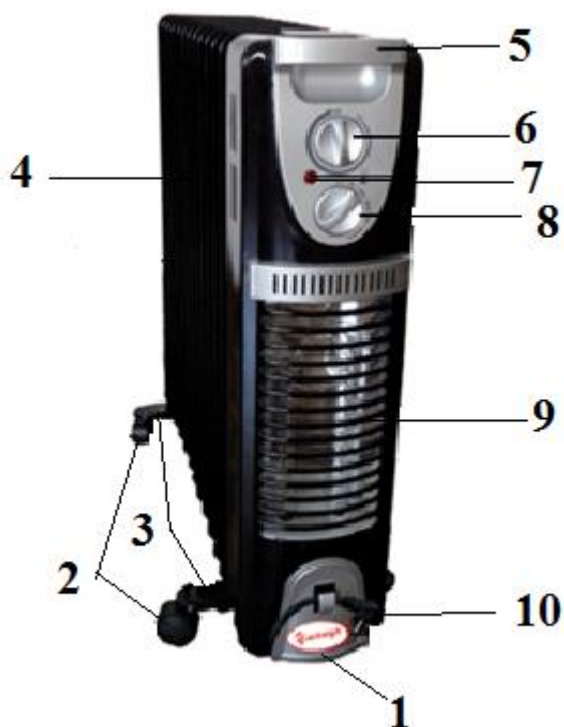


## Схема устройства масляного обогревателя модели ОМ-11с-2,5кВт



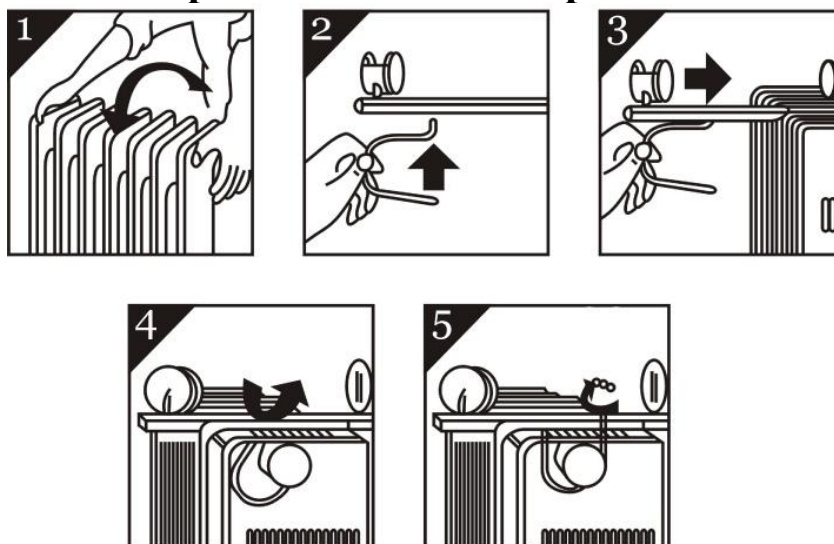
№	Наименование	№	Наименование
1.	Колесо	6.	Терморегулятор
2.	Колесная база	7.	Переключатель уровней мощности
3.	Секция масляного обогревателя	8.	Панель шнура питания
4.	Ручка	9.	Шнур питания со штепселем
5.	Световой индикатор питания		

## Схема устройства масляного обогревателя модели ОМГ-13с-3кВт



№	Наименование	№	Наименование
1.	Панель шнура питания	6.	Терморегулятор
2.	Колесо	7.	Световой индикатор питания
3.	Колесная база	8.	Переключатель уровней мощности
4.	Секция масляного обогревателя	9.	Галогеновая лампа
5.	Ручка	10.	Шнур питания со штепселем

## Сборка масляного обогревателя



1. Переверните масляный обогреватель основанием вверх и поставьте на устойчивую поверхность.
2. Прикрутите колеса к колесным базам, а затем с помощью барашковых гаек прикрутите колесные базы к корпусу обогревателя.
3. Переверните обогреватель и установите его на ровную устойчивую горизонтальную поверхность. Обогреватель готов к началу эксплуатации.

### Ввод в эксплуатацию обогревателей моделей

**ОМ-7с-1,5кВт, ОМВ-7с-1,9кВт, ОМ-9с-2кВт, ОМВ-9с-2,4кВт,  
ОМВ-11с-2,5кВт, ОМВ-11с-2,9кВт, ОМВ-13с-2,9кВт,  
ОМВ-15с-3,4кВт.**

1. Убедитесь, что вблизи обогревателя (на расстоянии не менее 1 метра) нет легковоспламеняющихся предметов и материалов.
2. Сначала установите терморегулятор в положение «Выкл», повернув его против часовой стрелки до упора. Затем подключите обогреватель к источнику питания 220В/50Гц.
3. Установите переключатель уровней мощностей в одно из трех положений:
  - – минимальный уровень нагрева,
  - – средний уровень нагрева,
  - – максимальный уровень нагрева.

4. Для увеличения уровня нагрева необходимо повернуть терморегулятор по часовой стрелке, а для уменьшения уровня нагрева – против часовой стрелки. Когда температура помещения

достигнет необходимого уровня, медленно поверните терморегулятор против часовой стрелки, пока не погаснет световой индикатор питания. В дальнейшем, обогреватель будет поддерживать автоматически выбранную Вами температуру помещения.

5. Чтобы выключить обогреватель, установите переключатель уровней мощности в положение «0». Когда погаснет световой индикатор питания, отсоедините обогреватель от источника питания.

6. Для моделей ОМВ-7с-1,9кВт, ОМВ-9с-2,4кВт, ОМВ-11с-2,9кВт, ОМВ-13с-2,9кВт, ОМВ-15с-3,4кВт для ускорения нагрева помещения можно использовать функцию турбонаддува, включив тепловентилятор:

- ✱ - включена функция турбонаддува,
- ✱ - максимальный уровень нагрева обогревателя + включена функция турбонаддува.

### Ввод в эксплуатацию обогревателя модели ОМГ-13с-3кВт

1. Установите обогреватель на ровную устойчивую горизонтальную поверхность.
2. Убедитесь, что вблизи обогревателя (на расстоянии не менее 1 метра) нет легковоспламеняющихся предметов и материалов.
3. Убедитесь, что напряжение, указанное на обогревателе, соответствует напряжению в подключаемой электросети (220В/50Гц).
4. Сначала установите терморегулятор в положение «Выкл», а затем установите переключатель уровней мощности в одно из пяти положений:



**Внимание!** Если вы установили терморегулятор на максимальный уровень нагрева с включенным галогеновым элементом, когда помещение нагреется до заданной температуры, обогреватель автоматически отключится, но галогеновая лампа будет продолжать греть.

5. Для увеличения уровня нагрева необходимо повернуть терморегулятор по часовой стрелке, а для уменьшения уровня нагрева – против часовой стрелки. Когда температура помещения достигнет желаемой, медленно поверните терморегулятор против часовой стрелки, пока не погаснет световой индикатор питания. Далее обогреватель будет поддерживать заданную Вами температуру автоматически.

### **Меры предосторожности**

1. Для правильной и безопасной эксплуатации прибора внимательно прочтите данное руководство по эксплуатации и строго придерживайтесь его требований.
2. Во избежание пожара запрещается накрывать обогреватель во время его работы. Категорически запрещено сушить вещи на обогревателе! Держите обогреватель подальше от легковоспламеняющихся материалов (например, штор, занавесок, постельных принадлежностей и т. п.).
3. Эксплуатация обогревателя детьми разрешается только под присмотром взрослого.
4. По окончании эксплуатации, при перемещении или чистке обогревателя всегда отключайте его от источника питания.
5. Эксплуатация обогревателя с поврежденным штепселем или шнуром питания запрещена. Для замены обратитесь в гарантийную мастерскую.
6. При эксплуатации обогреватель нагревается. Во избежание возникновения ожогов запрещается прикасаться к обогревателю во время его работы.
7. Запрещается погружать обогреватель и его части в воду или другую жидкость.
8. Не используйте обогреватель вблизи легковоспламеняющихся веществ.
9. Не располагайте обогреватель вблизи источника тепла.
10. Не используйте обогреватель в непосредственной близости от душа, ванны, раковины, бассейна и т. п.

11. Не располагайте обогреватель непосредственно под розеткой.
12. Не допускайте, чтобы шнур питания касался рабочей поверхности обогревателя.
13. Не тяните за шнур питания, чтобы выключить обогреватель.
14. Не пробуйте чинить, разбирать или модифицировать обогреватель самостоятельно. Обогреватель не предназначен для ремонта пользователем.
15. Во избежание удара током, возникновения пожара или повреждения обогревателя запрещено вставлять посторонние предметы в вентиляционные отверстия обогревателя.
16. Существует риск возгорания, если эксплуатировать обогреватель с устройством программирования, таймером и любыми другими устройствами, которые автоматически включают/выключают обогреватель.
17. Во время первых минут использования обогревателя возможно возникновение дыма или запаха гари. Это нормально и скоро пройдет.
18. Масляный резервуар обогревателя заполняется определенным количеством специального масла. Ремонт обогревателя должен производить квалифицированный специалист, который обеспечит отсутствие утечек масла, в случае открытия масляного резервуара.
19. В случае утилизации обогревателя, необходимо соблюдать правила утилизации масла.
20. Эксплуатировать обогреватель обязательно необходимо строго в вертикальном положении.

### **Чистка обогревателя**

1. Обогреватель необходимо регулярно чистить.
2. Перед чисткой обогреватель необходимо отсоединить от источника питания, дать остыть и протереть мягкой и сухой тряпкой. При чистке не используйте абразивные вещества, которые могут поцарапать поверхность обогревателя.

### **Гарантийные обязательства.**

- **Гарантийный срок хранения – 12 месяцев.**
- **Гарантийный срок эксплуатации – 12 месяцев с момента продажи, но при отсутствии на паспорте штампа с указанием даты продажи, гарантийный срок исчисляется с момента выпуска (окончательный срок гарантии**

устанавливается непосредственно продавцом, но не может превышать 12 месяцев).

- Претензии не принимаются во всех случаях, указанных в гарантийном талоне, при отсутствии даты продажи и штампа магазина (росписи продавца) в данном руководстве по эксплуатации, отсутствии гарантийного талона.

**Продавец:**

Дата продажи \_\_\_\_\_

Срок действия гарантии \_\_\_\_\_

Предприятие торговли (продавец) \_\_\_\_\_

Место для печати (росписи) \_\_\_\_\_

Покупатель: \_\_\_\_\_

С условиями и сроком гарантии, предложенными продавцом и указанными в гарантийном талоне, согласен. Изделие проверено и является исправным на момент покупки, изделие получено в полном комплекте, претензий к внешнему виду не имею.

(Место для росписи  
покупателя) \_\_\_\_\_

Приобретенное изделие Вы можете обменять или сдать на гарантийный ремонт на месте покупки, после чего продавец отправит его в ближайший сервисный центр.

*Наша компания также рада предложить Вам широкий ассортимент других видов товара:*



**НАСОСЫ И НАСОСНОЕ ОБОРУДОВАНИЕ**



**БЫТОВАЯ ТЕХНИКА**



**БЕНЗИНОВАЯ ТЕХНИКА**



**САДОВО-ОГОРОДНЫЙ ИНВЕНТАРЬ**



**КЛИМАТИЧЕСКОЕ ОБОРУДОВАНИЕ**



*и многое другое...*